

ÉNUMÉRATION

DES

NOUVELLES ESPÈCES

DE

COLÉOPTÈRES

RAPPORTÉS

PAR

M. VICTOR MOTCHOULSKY

de son dernier voyage.

1. PSELAPHIENS.

* M. P. signifie Musée de Prague dont les noms ont été donnés par M. Dornietzer, qui va les décrire.

1. *Centrophthalmus Horsfieldii* m. (Bryaxis), la plus grande espèce connue, dépassant un peu celle du *Tyrus mucronatus*, dont il a la forme et les couleurs. Elytres et abdomen non parallèles, mais élargies postérieurement. Huitième article aux antennes deux fois plus long que le 7^{ème}. Bombay.

2. *Centr. thoracicus* M. P., plus grand que le *C. paria* Schmidt. Corselet plus allongé; 8^{ème} article des antennes plus court. Ind. or.

3. *Centr. paria* Schmidt. Ce n'est pas l'œil qui s'avance en corne, mais l'orbite inférieure qui est couverte de poils en huppe. Ind. or.

4. *Centr. longicornis* M. P., couleur, forme et taille du *C. thoracicus*, mais à antennes plus allongées, surtout les articles 9—10. Peut-être différence sexuelle? Ind. or.

5. *Centr. pilosus* M. P., taille et forme du *C. paria*, plus velu, corselet et antennes plus allongées, quoique moins que chez le *C. longicornis*. Ind. or.

6. *Centr. orbicollis* m., plus petit que les précédents; corselet très finement ponctué. Bengale. *Glyptosoma* M. P., nouveau genre de la forme intermédiaire entre *Tyrus* et *Chennium*. Tout le corps complètement mat par une ponctuation serrée. Antennes et palpes voisins de ceux des *Ctenistes*. Deux derniers segments de l'abdomen relevés au milieu en tubercule saillant.

7. *Glyptosoma Paulinæ* M. P., seule espèce du genre, de la taille d'un *Tyrus mucronatus*, mais moins convexe, couleur de canelle obscur. Ind. or.

Mecochelia M. P., nouveau genre, de la forme des *Chennium* et des *Euplectus*. Antennes, tête, élytre et abdomen comme chez les premiers, corselet des seconds. Palpes courts et comme chez les *Chennium*. Pubescence sur le dessus du corps longue,

mais peu serrée. Massue des antennes très forte et large, de deux articles, dont le dernier très grand.

8. *Mecochelia impressa* M. P., d'un tiers plus petit et plus étroit que le *Ctenistes palpalis*; corselet plus large et marqué postérieurement d'une large impression transversale. Tête prolongée un peu en museau. Couleur d'un roux jaunâtre, rembrunie sur l'abdomen. Ind. or.

9. *M. simplex* m., très voisine de la *M. impressa*, mais sans impression transversale au corselet. Ind. or.

CTENISTES.

a. Forme cylindrique des *Chennium*, corselet plus ou moins arrondi.

10. *Ct. birmanensis* M. P., plus petit que notre *Ct. palpalis*, plus ramassé et plus parallèle; corselet au devant aussi large qu'en arrière, avec trois fossettes à la base. Ind. or.

11. *Ct. pilicollis* m., moins velu que le *Ct. birmanensis*; dernier article aux antennes globuleux. Egypte.

12. *Ct. globulicornis* m., plus petit et plus applati que le précédent; corselet plus conique. Egypte.

14. *Ct. angusticollis* m., encore plus petit, fortement velu; corselet rétréci postérieurement. Elytres triangulaires, larges et courtes. Inde.

14. *Ct. costulatus* M. P., un peu plus petit et plus ramassé que le *Ct. angusticollis*, à corselet plus

large que long. Le long des élytres on voit au milieu des deux stries imprimées, deux côtes élevées. Ind. or.

b. Forme des *Pselaphes* ; corselet anguleux à la base.

15. *Ct. elegans* m., beaucoup plus petit que notre *Ct. palpalis*. Derniers articles aux antennes du ♂ moins allongés. Egypte.

16. *Ct. longicornis* M. P., très voisin du *Ct. palpalis*, mais plus petit; corselet et antennes plus allongées. Ind. or.

17. *Ct. hindustanus* m., plus grand et surtout plus large et plus ramassé dans ses élytres que le *Ct. palpalis*, corselet plus court et plus large. Bombay.

Hybocephalus M. P., nouveau genre d'un aspect des *Ctenistes* et des *Bythinus*. Toute la surface du corps est ponctuée de poils en forme d'écailles, ce qui la rend opaque. Antennes fortes comme chez les ♀ des *Ctenistes*. Corselet plus ou moins convexe. Palpes courts, subuliformes.

18. *H. squamosus* M. P., voisin du *Ctenistes angusticollis* et de la même couleur. Corselet avec deux carènes peu marquées. Ind. or.

19. *H. minimus* M. P., moitié plus petit, que le précédent; couleur gris-jaunâtre. Ind. or.

20. *Mestogaster crassicornis* Schmidt, forme d'un *Pselaphus*, mais palpes et antennes différentes, les premiers courts, les seconds grasses.

Callithorax m., nouveau genre de la forme des

Pselaphus, mais à palpes courts, setacés; antennes très velues, trois derniers articles sensiblement allongés.

21. *Call. subtilis* m., moitié plus petit que le *Ps. Heisei*, auquel il ressemble par la couleur et la forme. Bengale.

22. *Pselaphus caucasicus* m., tout-à-fait semblable au *Ps. Heisei*, mais toujours plus grand. Massue des palpes maxillaires plus renflée et un peu tronquée à l'extrémité. Anatolie et Caucase.

23. *Ps. elegans* M. P., voisin du *Ps. Heisei*, dont il n'atteint pas la taille. Les parties du corps généralement plus grêles. Ind. or.

Acmaeonotus M. P., nouveau genre extrêmement curieux. Forme des *Pselaphus*, avec des palpes courts des *Tyrus*. Milieu du dessus de la tête, du corselet et des segments de l'abdomen, élevés longitudinalement en crête saillante.

24. *Ac. Motschoulskyi* M. P., d'un brun roussâtre foncé, luisant. Taille du *Tychus niger*.

Marellus m., nouveau genre qui a le facies des *Batrisus*, plus aplati, corselet sans lignes latérales imprimées. Tout le corps couvert de points épars imprimés et de poils courts, peu serrés. Palpes presque aussi longs que chez les *Pselaphus*, mais à dernier article étroit, parallèle, un peu courbé et pointu à l'extrémité, très long. Crochets des tarsi doubles, égaux.

25. *M. aegyptiacus* m., par la forme il rappelle les

Trichonyx, étant le double plus petit et d'un jaune plus roussâtre. Egypte.

26. *Tribatus* m. est un genre nouveau que j'ai cru devoir constituer du *Batrisus thoracicus* m. décrit et figuré dans les Mémoires de cette Société. Il constitue une transition assez naturelle des *Marellus* aux vrais *Batrisus*, présentant le dernier article des palpes bien plus long que chez ces derniers. Le genre *Campilotoma* du Musée de Prague, présente également des palpes très allongés, mais son corps est généralement plus bombé que celui des *Marellus*.

27. *Batrisus heterocerus* m., magnifique espèce, qui par la forme de son corselet se rapproche un peu des *Marellus*, mais qui les impressions latérales sur le corselet. Antennes extrêmement remarquables: les 5 premiers articles y sont courts, serrés et dilatés un peu en scie intérieurement; le 6^{ème} est en forme de cône creusé, deux fois plus large que les précédents et que celui qui suit; le 7^{ème} globuleux, 8^{ème} très grand, renflé; 9 et 10^{ème} plus étroit, transversales, 11^{ème} grand, oval et pointu. Ind. or.

28. *B. piliferus* m., un des plus petits, d'un jaunâtre clair, antennes fortement velues. Bengale.

29. *B. bryaxoides* m., également une des petites espèces à forme d'un *Bryaxis* allongé, d'un roux clair, luisant; corselet assez bombé, sans lignes imprimées. Deux derniers articles des antennes renflés, ovales, surtout le 10^{ème}. Bengale.

30. *B. ventralis* M. P., encore une des petites espèces; remarquable par la forme conique et allon-

gée de l'abdomen, ce qui la rapproche un peu des *Trimium*. Ind. or.

31. *B. nodifrons* m., petite espèce de couleur un peu foncée et caractérisée par le prolongement nodiforme de son occiput. Ind. or.

32. *B. puncticollis* m., plus petit que le *B. venustus* et bien facile à distinguer par la ponctuation sur son corselet à peu près comme chez les *Acropagus*. Ind. or.

33. *B. mucronatus* M. P., un peu plus petit que le *B. venustus*, l'abdomen de l'un des sexes présente au milieu du second segment un enfoncement transversal, tandis que le bord du 1^{er} s'élève un peu en forme de mucron ou bosse. Dans l'autre sexe c'est le 2^d segment qui s'avance fortement, tandis que le 3^{ème} rentre dans l'abdomen, ce qui vu de côté a l'air de deux grandes bosses. Ind. or.

34. *B. armiger* m., de la taille du *B. venustus* et remarquable par les deux bouts redressés en corne du bord antérieur du 1^{er} segment de l'abdomen, qui est échancré au milieu; la crête du milieu du 2^d segment s'y élève en forme de crochet un peu retroussé. Dans l'autre sexe il n'y a qu'une petite crête longitudinale sur le 1^{er} segment. Bengale.

35. *B. excavatus* m., plus petit que le *B. armiger*; l'abdomen y présente sur le bord du premier segment deux dents recourbées, outre celle qui est dessous en forme de bosse nodiforme. Les angles antérieurs du corselet assez saillants. Bengale.

36. *B. Reichenbachii* M. P., de la taille et de la forme du *B. venustus*. Sur le milieu du 1^{er} segment de l'abdomen il y a dans un des deux sexes une excavation profonde cordiforme, qui à la partie inférieure présente une bosse. Les yeux ont une lueur métallique cuivreuse. Ind. or.

37. *B. Lecontei* M. P., un peu plus petit, plus étroit et plus bombé que le *B. venustus*, d'un brun un peu noirâtre et très légèrement velu. L'un des deux sexes présente aussi une large excavation sur l'abdomen et de chaque côté trois enfoncements arrondis. Ind. or.

38. *B. nodosus* m., de la taille du *B. venustus*. 3^{ème} segment de l'abdomen avancé en tubercule distinct dans l'un des deux sexes; tandis qu'il est très faiblement marqué dans l'autre. Bengale.

39. *B. spiniventris* m., un peu plus petit que le *B. venustus*, à élytres et abdomen plus larges, moins bombés. Second segment de l'abdomen s'amincit au milieu en pointe, un peu inclinée, dépassant un peu les autres segments. Bengale.

40. *B. Chevrieri* m., plus petit, plus large et plus robuste que le *B. venustus*; corselet plus large, impressions de la tête moins profondes; antennes plus fortes, articles transversales, surtout les 8—10. Yeux moins saillants. Du *B. Delaportii* il se distingue par sa taille moins considérable et le dernier article des antennes plus allongé. Je l'ai pris à Genève, dans un vieux tronc en société de la *Formica emarginata*.

41. *B. nitidulus* M. P., plus petit que le *B. ve-*

nustus, a forme assez bombée ; le dessus recouvert par un duvet soyeux très court ; abdomen un peu avancé en bosse vers le 4^{ème} segment. Ind. or.

42. *B. anthicus* M. P., voisin du *B. nitidulus*, mais plus allongé. Corselet plus large et plus anguleux, les impressions transversales à la base plus marquées. Tête plus large et plus carrée. Ind. or.

43. *B. obtusicornis* m., très voisin du *B. venustus*, mais à dernier article des antennes plus large et plus obtus. Géorgie.

44. *B. bucephalus* M. P., facile à reconnaître à la grosse tête et par le manque de la seconde strie longitudinale sur les élytres. Couleur et taille du *B. venustus*. Seconde strie sur les élytres manque. Ind. or.

45. *B. Dennyi* M. P., plus petit que le *B. venustus*, plus arrondi dans les parties du corps, plus convexe aux élytres ; antennes plus allongées et garnies de longs poils épars ; sur le front 3 points imprimés. Ind. or.

46. *B. femoralis* M. P., de la taille du *B. venustus* ; dans l'un des deux sexes, il y a une échancrure vers le bout de la face extérieure des cuisses antérieures. Ind. or.

47. *B. macrocerus* M. P., de la taille du *B. venustus*, mais plus étroit et plus bombé ; yeux plus grands, plus saillants, fortement métalliques ; antennes très longues, atteignant le bout des élytres ; l'un des deux sexes a une excavation profonde en forme de ν renversé et tronquée au bout sur l'abdomen. Ind. or.

48. *B. semisulcatus* M. P., voisin du *B. venustus*,
N^o IV. 1851.

mais un peu plus large ; stries imprimées des élytres presque droites et un peu sinuées extérieurement au bout. Ind. or.

49. *B. foveicollis* m., voisin du *B. venustus*, corselet un peu plus étroit, plus bombé et sans angles saillants, sur le milieu il y a une ligne imprimée distincte, qui vers la base aboutit dans une profonde fovéole; yeux à lueur métallique. Bengale.

50. *B. tauricus* m., à peu près de la taille du *B. Delaportii*; angles antérieurs du corselet plus saillants; antennes plus grêles, dernier article plus grand et plus allongé. Tauride.

51. *B. antennatus* m., voisin du *B. Delaportii*, mais un peu plus grand; corselet un peu plus arrondi sur les côtés, yeux moins saillants; antennes moins fortes et de la forme de celles du *B. lineaticollis* Dej. c. a. d. que le 10^{ème} article est carré et presque plus large que le 11^{ème}. Géorgie montagnaise en société de la *Formica fusca*.

52. *B. erivanus* m., plus allongé et plus applati que le *B. Delaportii*; impressions longitudinales sur la tête et le corselet moins marquées, mais en revanche il y a à la base du dernier un large fovéole transversale; seconde ligne imprimée sur les élytres n'atteignant pas même le milieu de leur longueur; antennes minces comme chez le *B. venustus*. Dans un tronc pourri à Erivan en Arménie.

53. *B. longulus* m., plus grand et surtout plus allongé que le *B. Delaportii*; corselet plus large, élytres plus longues, plus applaties, 2^{de} strie imprimée courte; antennes moins fortes, à derniers articles plus

robustes; tout le corps recouvert de longs poils. Imbrétie.

54. *B. sculpticollis* M. P., de la taille du *B. Delaportii*, plus ramassé, de couleur un peu plus foncée et avec une villosité plus prononcée. Corselet à 5 sillons longitudinaux et deux épines élevées postérieurement vers la base, angles antérieurs assez saillants. Elytres avec des prominences en forme d'épine à chaque angle huméral. Ind. or.

55. *B. plicatus* M. P., belle espèce de la taille du *B. formicarius*; d'un roux brunâtre et fortement velu. Facile à reconnaître par son corselet, qui outre les 5 impressions longitudinales très prononcées, a les bords latéraux réfléchies en bourrelet saillant. Ind. or.

56. *B. fossulatus* m., voisin du *B. plicatus*, mais un peu plus grand et de couleur plus foncée; à la base des élytres il présente de chaque côté de l'écusson trois fortes fovéoles, ce qui n'a pas lieu chez le premier. Corselet ponctué. Bengale.

57. *B. Helferi* M. P., de la taille et de la forme du *B. formicarius*, mais de couleur plus foncée et velu de longs poils jaunes. Antennes moins grosses; corselet plus large et avec les 5 impressions longitudinales très marquées. Ind. or.

58. *B. pexus* m., plus grand que le *B. formicarius*; élytres plus ramassées, ayant leur partie la plus large vers les angles huméraux; à la base, de chaque côté de l'écusson on voit trois gros points imprimés; corps très velu. Bengale.

59. *B. grandis* M. P., d'un tiers plus grand que le *B. formicarius*, de couleur plus foncée et plus

fortement velu, corselet plus transversal, assez bombé et criblé par des points imprimés, ce qui lui donne une apparence terne comme la tête. Ind. or.

Harmophorus M. P., nouveau genre qui ressemble aux *Batrisus*, mais plus bombé, antennes à articles plus moniliformes et garnies de poils très longs. La forme du corselet rapproche ce genre des *Centrophthalmus* et des *Tyrus*. Palpes et crochets des tarsi comme chez les *Batrisus*.

60. *Harm. gibbioides* M. P., de la taille du *Batr. formicarius*, mais plus bombé, couleur plus rousse. Ind. or.

Metaxis m., nouveau genre de la forme des *Bryaxis*, plus allongé et à corselet comme chez les *Tyrus*. Pénultième article des palpes plus allongé que chez les premiers; antennes plus courtes, plus fortes, articles transversaux, le dernier plus que deux fois plus grand que le pénultième.

61. *Met. lativentris* m., de la taille du *Bryaxis laminata*, abdomen plus grand, rebords latéraux plus larges, sur le milieu des segments une petite carène longitudinale. Couleur d'un brun jaunâtre. Ind. or.

62. *M. corpulentus* M. P., plus petit que le *M. lativentris*, corselet un peu plus large et marqué au-delà du milieu d'une seconde impression transversale faiblement imprimée. Ind. or.

63. *M. politus* M. P., plus petit que le *M. lativentris*, de couleur plus roussâtre et très luisant comme poli. Ind. or.

Bryaxis Leach.

a. fovéoles du corselet séparées.

α . corps élargi, 1^{er} segment de l'abdomen grand.

64. *Bry. rufa* Schmidt, par sa forme parallèle et ses antennes elle se rapproche des *Metaxis*; palpes comme chez les *Bryaxis*, ce qui m'a décidé à la conserver parmi ces derniers.

65. *Br. castanoptera* m., voisine de notre *Br. fossulata*, un peu plus petite et plus bombée. La fovéole sur le milieu de la base du corselet, très petite. Calcutta.

66. *Br. clavata* m., plus petite que *Br. fossulata*, de la même forme, couleur plus roussâtre; trois fovéoles sur la base du corselet. Dans l'un des sexes, les trois derniers articles de l'antenne forment une grosse massue, qui a la longueur de tous les autres articles ensemble et qui est trois fois plus large. Calcutta.

67. *Br. suturella* M. P., de forme un peu allongée; lignes longitudinales de la suture très fortement imprimées; sur le corselet il n'y a que deux faibles fovéoles vers les bords latéraux. Massue des antennes grande. Couleur d'un roux brunâtre. Ind. or.

68. *Br. simplex* M. P., de la forme de la *Br. rubripennis*, mais la moitié moins grande et un peu plus courte. Corselet plus étroit, fovéoles latérales très bien marquées. Couleur d'un roux faiblement brunâtre. Antennes plus courtes, dernier article plus obtus. Ind. or.

69. *Br. indistincta* m., également de la forme de la *Br. rubripennis*, moitié plus petite, d'un roux jaunâtre. La fovéole au milieu de la base du corselet très petite. Bengale.

70. *Br. lata* m., de la taille de la *Br. juncorum*,

plus large, plus luisante, corselet moins large et entre les 3 petites fovéoles imprimées à la base, il y a une impression transversale, qui ne les atteint cependant pas. Calcutta.

71. *Br. dilatata* m., plus large que la *Br. juncorum*, plus luisante; antennes plus courtes, corselet moins large, fovéoles petites. Ind. or.

72. *Br. nilotica* m., de la forme et à peu près de la taille de *Br. impressa*, d'un roux jaunâtre unicolor, luisant. Corselet un peu plus étroit. Egypte.

73. *Br. crassicornis* m., à peu près de la taille et de la forme de la *Br. juncorum*, distincte par ses antennes plus fortes, à articles courts, surtout vers la massue, qui est composée de 5 articles. Fovéoles latérales à la base du corselet distinctes, celle du milieu manque. Couleur rousse. Calcutta.

74. *Br. rubra* m., par la forme et la couleur voisine de *Br. hæmatica*, plus bombée et plus petite. La fovéole au milieu de la base du corselet effacée. Dans l'un des deux sexes le 5^{ème} article des antennes est renflé et plus large que les suivants, qui s'amincissent jusqu'au 8^{ème} et s'élargissent ensuite vers la massue. Gourjef près de la mer Caspienne.

75. *Br. ægyptiaca* m., bien plus petite et plus courte que *Br. impressa*, d'un roux jaunâtre unicolor, luisant. Antennes rembrunies vers l'extrémité. Corselet plus large, fovéole du milieu de la base visible. Egypte.

76. *Br. spherica* M. P., la plus petite espèce, presque sphérique, glabre et très luisante. D'un roux assez vif, unicolor. Ind. or.

77. *Br. foveola* m. Quoique je n'ai dit que quelques mots sur cette espèce dans ce Bulletin 1840, elle était trop facile à reconnaître, pour excuser d'être rebaptisée par M. Aubé sous le nom de *Br. Schüppelii*.

78. *Br. brunniventris* m., très voisine de la figure que donne M. Aubé de la *Br. rubripennis* et qu'il a rapporté depuis à la *Br. xanthoptera* Reichb. et qui est une toute autre espèce. La notre en diffère : par une taille plus svelte, le corselet plus étroit, les impressions latérales à la base du corselet presque effacées et enfin par une couleur plus claire et plus roussâtre, surtout des pattes et des antennes, qui ne sont jamais brunâtres. Géorgie.

79. *Br. perforata* Dej. Quoiqu'en dise M. Aubé, cette espèce, propre surtout aux environs de Paris, n'est pas identique avec la *Br. hæmatica*, si commune dans toute l'Europe, sans présenter les aberrations remarquables dans la construction de l'abdomen. Le même cas a lieu avec la *Br. nodosa* m., qui jusqu'ici n'a été trouvée qu'au Caucase. D'ailleurs ces formes de l'abdomen restent constant, preuve évidente que ce ne sont pas des monstruosité. La *Br. perforata* est toujours plus grande, la *Br. nodosa* plus petite que *Br. hæmatica*.

β. corps allongé; 1^{er} segment de l'abdomen pas plus grand que les autres.

80. *Br. fulva* M. P., forme de la *Br. Goryi* Aubé, mais un peu plus petite et de couleur plus jaunâtre. Antennes plus longues. Ind. or.

81. *Br. brevicornis* M. P., plus petite que *Br. fulva*,

de couleur plus roussâtre, trois fovéoles sur le corselet. Massue des antennes de trois articles. Ind. or.

82. *Br. extensa* m., plus étroite que *Br. brevicornis* et n'ayant que deux articles à la massue de l'antenne. Ind. or.

b. fovéoles à la base du corselet reunies par une ligne transversale.

83. *Br. pilifera* m., plus petite que *Br. juncorum*, d'un jaune roussâtre et recouverte de longs poils raides, surtout les antennes et les côtés latéraux du corps. Les fovéoles à la base du corselet sont joints par une impression transversale ; 3^{ème} segment de l'abdomen présente deux enfoncements près de la base du 2^d segment.

84. *Br. decorata* M. P., de la taille et de la forme de *Br. laminata* ; couleur des exemplaires fraîchement éclos, qui ont la tête, le corselet et l'abdomen roussâtres, suture et bords des élytres un peu rembrunies ; corselet plus étroit. Ind. or.

85. *Br. laminata* m. M. Erichson avait promis de prouver par la voie anatomique que cette espèce n'était que variété du ♂ de la *Br. sanguinea*, M. Aubé a prétendu s'être assuré par une dissection. Eh! bien... il n'en est rien. M. Foudras à Lyon vient de nouveau confirmer que ce sont des espèces différentes. On aura par conséquent, comme je l'ai énoncé dans le Magasin zoologique 1836, trois espèces: *Br. sanguinea*, *Br. longicornis* et *Br. laminata*, dont les femelles seraient voisines et très difficile à distinguer, comme ça a lieu chez plusieurs *Bythinus*.

86. *Br. albana* m., voisine de *Br. longicornis* Leach,

mais un peu plus grande et surtout plus bombée. Couleur plus roussâtre; corselet plus large, les impressions à la base plus fortes; jambes antérieures échancrées. Frontière de la Perse.

87. *Tychus rufus* m., presque le double plus grand que le *T. niger*, proportionnellement plus allongé. Couleur rousse, assez vive, 5^{ème} article des antennes presque pas renflé dans le mâle. Trieste.

88. *T. dichrous* Schmidt. Cette espèce, d'après un exemplaire typique est plus étroite, plus petite et plus aplatie que le *T. ibericus*. Couleur plus jaunâtre. Antenne du ♂ avec le 5^{ème} article plus grand que les suivants; ceux-ci à peu près de la même largeur entre eux, mais transversaux et très serrés. Sicile.

89. *T. brunneus* m., plus étroit que le *T. niger* et plus allongé, surtout le corselet, 5^{ème} article des antennes presque pas renflé. Couleur rousse un peu rembrunie vers la suture des élytres et l'abdomen. Tubercule frontal avancé et divisé en deux. Caucase.

90. *T. ibericus* m., il se rapproche par sa forme du *T. niger*, sans en atteindre ni la taille, ni la largeur, étant cependant toujours plus renflé que le *T. dichrous* et *brunneus*. Midi de l'Europe en général.

91. *T. tauricus* m., plus allongé encore que le *T. brunneus* et *T. ibericus* et plus aplati, ayant les couleurs et la taille du dernier avec la forme des antennes du *T. niger*.

92. *T. quadrisoveolatus* M. P., plus petit que le *T. dichrous*, de couleur roussâtre, avec les antennes et l'abdomen un peu plus foncé. Corsclet arrondi, ayant une impression transversale à la base et au-de-

là encore des points enfoncés. Près de l'écusson on voit sur les élytres 4 fovéoles. Ind. or.

93. *T. dilatatus* M. P., la plus petite espèce, de forme un peu ramassée, couleur d'un brun noirâtre, luisant. Corselet étroit, un peu en cœur; antennes et pattes testacées. Ind. or. Peut-être d'un genre différent.

Plagiophorus M. P., nouveau genre d'un aspect des *Bythinus* (*Acropagus*), mais plus bombé, plus court et couvert partout de petits points enfoncés, ce qui rend tout le corps opaque, comme couvert de petits aspérités. Palpes courts, setacés, à dernier article long et mince. Antennes fortes; à massue très grande. Corselet plus ou moins arrondi et convexe.

94. *Pl. inermis* m., de la forme et à peu près de la taille du *Bythinus glabricollis*, mais plus ramassé; couleur d'un brun marron. Antennes plus longues que la tête et le corselet, à massue allongée, composée de trois articles, le dernier très grand. Insertion des antennes prolongée en bosses comme chez les *Tichus*.

95. *Pl. paradoxus* M. P., un peu plus petit et surtout plus court et plus ramassé que le *Pl. inermis*, d'une couleur un peu plus roussâtre. Facile à reconnaître par ses antennes en marteau c. a. d. qu'au 5^{ème} article la large massue ovulaire se place transversalement. Ind. or.

96. *Bythinus Ullrichii* Chevrier. Cette espèce, depuis longtems connue dans les collections, paraît être la même que M. Aubé a mentionnée dans sa «Revision des Pselaphiens» p. 132 et qui n'est pas du tout l'espèce d'Arménie, que j'ai décrite sous ce nom

dans nos Mémoires. Cette dernière est d'un très plus grande, plus robuste, plus convexe, de couleur plus rousse et avec une ponctuation plus visible sur les élytres. Le *B. Ullrichii* (*B. crassicornis* Aubé) a les élytres presque lisses, ce qui a fait donner à la ♀ le nom de *B. lavis* Kunze. On aura donc à rétablir le nom de M. Chevrier à l'espèce que M. Aubé a nommée *B. crassicornis*. Illyrie.

97. *B. Chaudoirii* Hochhuth, voisin du *B. Ullrichii*, mais toujours plus allongé et moins convexe. Angles antérieurs du corselet plus saillants. Saillie anguleuse du 1^{er} article des antennes peu avancée. Ponctuation des élytres fine. Russie méridionale.

98. *B. femoratus* Aubé, ressemble beaucoup au *B. Chaudoirii* et diffère par la grosse ponctuation de ses élytres. Europe or. mer.

99. *B. pedestris* m. plus grand que le *B. femoratus* proportionnellement plus allongé et plus convexe; tête plus petite, cuisses postérieures très renflées. Saillie anguleuse à bord intérieur du premier article des antennes assez mince. Ponctuation des élytres peu marquée. Aloupka en Crimée.

100. *B. Sternbergii* Schmidt n'est pas du tout le *B. nodicornis*, comme le pense M. Aubé, vu qu'il atteint presque la taille du *B. femoratus* et se rapproche beaucoup par sa forme de la ♀ de ce dernier; de laquelle il se distingue par la forme du 2^d article de ses antennes. La figure qu'en donne M. Schmidt exagère cependant le développement de cet article, qui n'y a jamais l'extension comme chez le *B. nodicornis*. Les deux lignes courbées marquées vers la

base du corselet, ne sont non plus exactes, car c'est une fovéole fortement imprimée qui s'y trouve et de laquelle partent de chaque côté une ligne transversale un peu divergente, la seconde ligne parallèle ne serait par conséquent que le bourrelet de la base du corselet. Bords de la mer baltique (Rostok d'après M. Schmidt) C'est la seule espèce de cette taille qui se rencontre aux environs de St. Pétersbourg.

101. *B. clavipes* m., encore une espèce de la taille du *B. femoratus*; plus allongée; dilatation anguleuse du 1^{er} article des antennes plus large, cuisses postérieures plus fortement renflées chez le ♂. Couleur plus rousse. Ponctuation des élytres forte. Géorgie.

102. *B. corpulentus* m., de la taille et de la couleur du *B. femoratus*, plus convexe; élytres plus larges, plus arrondies, leur ponctuation presque invisible. Il paraît que dans cette espèce les antennes sont semblables dans les deux sexes, ne présentant pas une saillie anguleuse au 1^{er} article; il n'y a donc de différence que dans la dilatation des cuisses postérieures. Géorgie.

103. *B. rostratus* m., d'un tiers plus petit et plus convexe que le *B. femoratus*, dont il a la forme et la couleur. Saillie anguleuse du 1^{er} article des antennes très développée. Cuisses renflées à toutes les pattes et courbées. Ponctuation des élytres visible mais peu profonde. Tiflis en Géorgie.

104. *B. longipalpis* m. C'est encore une espèce à cuisses renflées et à 1^{er} article des antennes dilaté en saillie, mais qui est beaucoup plus petite que le *B. femoratus* c. a. d. de la taille du *B. Curtisii*. Pal-

pes presque'aussi longs que les antennes. N'ayant eu à ma disposition à l'époque où je l'ai décrit que la ♀, j'ai cru devoir la rapporter au *B. securiger*, mais depuis j'en ai pris plusieurs ♂, qui ont constaté que c'est effectivement une bonne espèce, chez laquelle le 2^d article des antennes est presque le double plus étroit que le 1^{er} et un peu ovalaire. Russie méridionale et Caucase.

105. *B. tauricus* m., très voisin du *B. bulbifer*; couleur plus roussâtre, corselet plus étroit, les deux premiers articles des antennes un peu plus robustes. Couleur de ceux-ci, des palpes et des pattes toujours d'un testacé roussâtre, tandis que chez le *B. bulbifer*, les palpes seules sont testacés, les antennes et pattes étant noirâtres. Tauride.

106. *B. gracilis* m., proportionnellement plus allongé que le *B. Burellii*, tête plus large, corselet plus en cœur; couleur roussâtre; cuisses un peu renflées chez les ♂, second article des antennes pas sensiblement différent dans les deux sexes; dernier article des palpes allongé-triangulaire comme chez le *B. glabricollis*. Géorgie montagnaise.

107. *Trimium abdominale* M. P., le double plus petite que le *Tr. brevicorne*, de couleur testacée, élytres et abdomen larges, comme à peu près chez le *Tr. lativentris* Schmidt; corselet plus en cœur que chez nos espèces. Massue des antennes plus allongée; dernier article des palpes plus ovalaire. Ind. or.

108. *Euplectus pulcher* M. P., très voisin de l'*Eu. nanus* par la forme, la taille et la couleur; corselet

un peu plus étroit, élytres plus larges; pattes testacées. Ind. or.

109. *Eu. piceus* m. aussi une espèce de couleur noirâtre et bien voisine du ♂ de l'*Eu. nanus* plus allongée, corselet plus court et plus étroit, élytres plus longues, tête plus large; impressions sur le corselet de même. Géorgie et Arménie.

110. *Eu. endicus* Schmidt, bien distinct des espèces connues, par sa taille plus courte plus large et plus aplaniée.

111. *Eu. Westwoodii* M. P., de forme et la couleur de l'*Eu. Karstenii*, et terne comme lui sur la tête et le corselet, mais plus petit et plus ramassé; élytres plus courtes; sur le corselet il n'y a une seule fovéole au milieu de la base. Ind. or.

112. *Eu. brachyurus* M. P., également à tête et corselet terne comme chez le *Karstenii* et le *Westwoodii*, mais de forme plus allongée, surtout au corselet; élytres plus courtes. Antennes très courtes ne dépassent presque pas la longueur de la tête. Ind. or.

113. *Eu. brevisculus* M. P., de la taille de l'*Eu. minutissimus*, mais beaucoup plus large dans les élytres et l'abdomen; le corselet présente outre l'impression transversale à la base, une ligne imprimée longitudinale au milieu; antennes assez courtes. Couleur testacée, yeux noirs. Ind. or.

114. *Eu. infuscatus* M. P., voisin du *Eu. Kirbyi*, dont il a la taille, mais proportionnellement plus large et plus convexe; corselet plus en cœur, avec une

fovéole imprimée au dessus de la ligne sinueuse transversale de la base; antennes assez courtes. Couleur d'un testacé roussâtre, rembruni sur l'abdomen. Ind. or.

115. *Eu. elongatus* M. P., plus allongé que les petits exemplaires de l'*Eu. Kirbyi*, avec le corselet plus étroit, les élytres plus courtes. Dessus du corps généralement plus applati, moins luisant. Ind. or.

Mastiger m., nouveau genre, qui constitue la transition des *Euplectus* aux *Claviger*. Il a la forme allongée des premiers avec les facies des derniers. La tête est comme chez l'*Eu. Fischeri*, avec les yeux distincts, le corselet plus large que celui des *Claviger*, avec une impression longitudinale au milieu et une fovéole transversale, peu marquée à la base. Les élytres ont la forme de celles des *Euplectus*, mais lignes longitudinales peu distinctes, simplement tronquées à l'extrémité et sans appendices poilus aux angles postérieurs. Abdomen à premier segment très grand, comme chez les *Claviger*, mais avec deux huppées de poils dorés sur la base du rebord de la grande excavation abdominale au dessous des élytres. Bouche et pattes comme chez les *Claviger*. Premier article des antennes (le seul qui s'est conservé s'il en est cassé?) plus long que chez ce dernier.

116. *Mastiger abruptus* m., de couleur un peu plus roussâtre que le *Claviger testaceus*, luisant, forme d'une *Gyrōphæna* étendue. Abdomen un peu élargi et brusquement échancré à la base au devant des huppées de poils dorés, de sorte qu'au-delà de l'é-

chanerare il se présente un peu plus large que l'extrémité des élytres. Calcutta.

117. *Claviger Hageni* m. doublement plus petit que notre *Cl. testaceus*, auquel il ressemble du reste—mais facile à reconnaître par les yeux noirs distincts qu'on voit sur les côtés de la tête en arrière de l'insertion des antennes. J'en ai déjà fait mention dans une de mes lettres précédentes.

118. *Claviger ibericus* m., un peu plus allongé que le *Cl. testaceus*, surtout l'abdomen qui présente une excavation moins prononcée; corselet plus étroit; articles intermédiaires des antennes moins transversaux, le pénultième aussi transversal que chez le *Cl. testaceus*, le dernier plus fortement tronqué. Couleur plus testacée, moins luisante et recouverte partout d'une pubescence d'un testacé blanchâtre. Tiflis avec la *Formica flava*. Il ne faut pas le confondre avec mes *Cl. colchicus* et *Cl. bimaculatus*, qui ont la forme élargie du *Cl. longicornis* et qui vivent dans les différents nids de fourmis.

2. SCYDMÆNIDES.

Syndicus m. nouveau genre, voisin du *Clidicus*. Antennes de dix articles apparents velues, 1^{er} et 2^d courts, les suivants s'allongeant vers l'extrémité qui ne forme presque pas de massue; palpes de quatre articles, dont le dernier est petit et en pointe. Tarses filiformes; cuisses renflées. Corselet presque aussi long que les élytres, rétréci postérieurement.

119. *S. pilicornis* M. P., de la forme allongée du *Scyd. antidotus*, mais le double plus grand. Couleur comme celle du *Sc. tarsatus*, presque lisse et couvert de quelques poils jaunâtres. Ind. or.

120. *Eumicrus cornutus* m. très voisin de l'*Eu. Hellvigii*, mais toujours plus petit, proportionnellement plus court et plus large dans les élytres, excavation sur la tête du ♂ plus grande et les lobes latéraux plus fortement prolongés en arrière en forme de cornes. Géorgie en société de la *Myrmica cephalotes* m., tandis que le *Eu. Hellvigii* habite les nids de la *Formica rufa*.

121. *Eu. longicornis* M. P., très voisin par la forme et la couleur de l'*Eu. Hellvigii*, le double plus petit et recouvert d'un duvet jaunâtre très court; antennes proportionnellement plus longues. Ind. or.

122. *Eu. obtusus* m. un peu plus grand que l'*Eu. rufus*, proportionnellement plus large et plus obtus dans les élytres. Antennes longues. Ind. or.

123. *Eu. sericeicollis* M. P., voisin de l'*Eu. rufus*, mais un peu plus petit; corselet plus étroit; massue des antennes plus forte. Ind. or.

Scydmænus.

1. PALPES DE TROIS ARTICLES APPARENTS.

124. *Scydm. grandis* M. P. plus grand que le *Sc. tarsatus*, et surtout plus large; de la même couleur et aussi fortement velu; antennes assez courtes, massue peu dilatée de 5 articles. Ind. or.

125. *Sc. lævissimus* M. P., voisin du *Sc. tarsatus*
N° IV. 1851. 33

par sa taille et sa couleur, corselet plus aminci antérieurement, élytres plus larges, très lisses, avec une série de gros points imprimés le long de la suture. Ind. or.

126. *Sc. birmanicus* M. P., de la couleur, forme et taille du *Sc. tarsatus*, mais plus robuste et plus large; antennes un peu plus courtes, massue de trois articles assez larges. Ind. or.

127. *Sc. plutus* m., de la taille du *Sc. tarsatus*, un peu plus court, corselet plus étroit, plus arrondi, massue des antennes peu élargie de quatre articles. Couleur rougeâtre comme chez le *Sc. rutilipennis*. Bengale.

2. PALPES DE QUATRES ARTICLES APPARENTS.

128. *Sc. villosus* m., de la forme du *Sc. quadratus*, à peu près le double plus grand, de couleur rousse et tout couvert de longs poils raides jaunâtres. Massue des antennes de quatre articles brusquement élargies comme chez le *Sc. claviger*. Bombay.

129. *Sc. trichocerus* M. P., voisin de la forme du *Sc. quadratus*, plus petit et de couleur rousse. Antennes très fortement velues, surtout à la face intérieure qui se présente en crinière allongée de quatre articles. Ind. or.

130. *Sc. rufescens* m., également de la forme du *Sc. quadratus*, beaucoup plus petit, de couleur roux-jaunâtre. Massue des antennes allongée, de quatre articles peu élargis. Ind. or.

131. *Sc. flavidulus* m., de la forme du *Sc. claviger*, plus petit, de couleur d'un jaune-roussâtre, velu, antennes comme chez le *Sc. claviger*, mais moins fortes. Ind. or.

132. *Sc. pilicollis* M. P., de la forme du *Sc. claviger*, mais plus que le double plus petit, de couleur rousse et velu. Massue des antennes de quatre articles assez élargie. Ind. or.

133. *Sc. Pharaonis* m., voisin du *Sc. Mäcklini*, plus petit et surtout plus allongé. Couleur d'un roux-jau-nâtre, yeux noirs. Corselet avec une impression trans-versale à la base; tête avec une faible excavation sur le front du mâle; antennes comme chez le *Sc. claviger*.

134. *Sc. agilis* m., forme allongée des *Eumicrus*, principalement de l'*Eu. rufus*, dont il a la couleur, mais un peu plus grand, corselet plus étroit, plus parallèle, angles postérieurs droits, élytres plus larges plus acuminées à l'extrémité; massue des antennes plus allongée. Géorgie montagneuse; sous les pierres.

135. *Sc. flavicornis* m., voisin du *Sc. pusillus*, un peu plus petit, plus allongé, corselet plus paral-lèle, plus convexe antérieurement, angles antérieurs arrondis; ponctuation et pubescence des élytres plus forte; pattes et antennes testacées. Caucase.

136. *Eutheia flavipes* m., bien proche de l'*Eu. scyd-mænoides* Steph., ordinairement un peu plus grande et de couleur plus foncée; la plus grande partie des antennes rembrunie, massue de 5 articles dont le 8^{ème} plus mince que ceux qui lui suivent; pattes tes-tacées. Russie méridionale; dans le fumier desséchée.

Nanophthalmus m. nouveau genre de la forme des *Cephennium* et bien distinct par le manque des yeux. Massue des antennes grosse, de deux articles seulement.

137. *N. megaloderoides* m., d'un testacé roussâtre, un peu velu. Moitié plus petit, plus court, plus arrondi et plus bombé que le *Cephennium thoracicum*; impressions sur le corselet et les élytres pas visibles. Tauride (Aloupka) sous les feuilles dans les forêts des pins.

3. TRECHIENS.

Nestra m. nouveau genre qui présente un facies des *Stenelophus*, mais plus déprimé, plus lisse, sans stries sur les élytres; abdomen prolongé et dilaté comme chez les *Lebia*. Antennes à articles moniliformes, palpes des *Trechus*, mandibules avancées comme chez les *Stomis*; jambes échancrées sur la face intérieure, garni d'une petite épine vers l'extrémité, tarsi simples dans les deux sexes, crochets sans dentelures.

138. *Nestra ruficollis* m., luisant d'un testacé roussâtre, partie postérieure de la tête et flancs latéraux des élytres noirs. Forme et aspect d'un petit *Badister bipustulatus*. Ind. or.

139. *N. nigricollis* m., un peu plus petit que la *N. ruficollis* et distincte par son corselet noir ou brun foncé; base des élytres comme la suture d'un testacé clair. Ind. or.

140. *Trechus fasciatus* m. testacé, partie postérieure

re de la tête et une large bande transversale sur les élytres noires. Corselet transversal; sur chaque élytre quatre stries très imprimées de points enfoncés, qui n'atteignent pas l'extrémité; une seule fovéole sur la 4^{ème} strie vers le milieu de l'élytre. Forme du *Tr. minutus*, mais presque moitié plus petit. Ind. or.

141. *Lymnaeum indicum* m., plus applati que le *L. areolatum*, corselet plus large. Couleur testacée. Elytres assez fortement ponctuées, corselet et tête parsemées de points plus épars. Presque le double plus petit que le *L. areolatum*. Ind. or.

Tachys Ziegler.

1. CORPS ALLONGÉ, PARALLÈLE.

441. *Tachys sericea* m., par sa forme et le reflet métallique sur les élytres, elle rappelle les *Stenelophus* et les *Trechus*, mais par ses palpes subuleux et ses antennes très grêles, elle se range parmi les *Tachys*. A peu près de la taille du *Trechus minutus*, d'un testacé roussâtre, milieu de la tête, des élytres et les bords latéraux de ces dernières rembrunies. 4 stries imprimées sur chaque élytre. Ind. or.

142. *T. umbrosa* m., de la forme de *T. nana* mais un peu plus grande, couleur plus rembrunie, surtout à la base et vers l'extrémité des élytres. Pattes et antennes d'un roux testacé. Jambes antérieures dilatées et échancrées vers l'extrémité; 5 stries de points imprimées sur chaque élytre. Ind. or.

143. *T. parallela* m., presque de la taille et de la

forme de la *T. umbrosa*; couleur plus noire, antennes et pattes plus testacées. Antennes peu allongées. Ind. or.

144. *T. impressa* m. testacé, tête un peu rembrunie. Forme très allongée, corselet fortement en cœur, angles postérieurs presque droits, un peu relevés; antennes longues. Taille du *Lymnæum areolatum*.

2. CORPS OVALAIRE.

145. *T. dorsalis* m. Forme d'un *Trechus minutus*, mais plus petit et plus lisse Testacée, partie postérieure de la tête et une large tache indéterminée le long de la suture, depuis l'écusson qui est jaune-noirâtre. Sur les élytres il n'y a que deux stries de points imprimées distincts de chaque côté de la suture. Ind. or.

146. *T. suturalis* m., par la forme voisine de la *T. dorsalis*, mais plus petite et la tache noirâtre sur la suture plus étroite. Une seule strie imprimée de chaque côté de la suture des élytres. Ind. or.

3. CORPS COURT, ÉLYTRES ÉLARGIES.

a. Couleur du corps testacée.

147. *T. latissima* m., tête et une tache divergente vers la partie postérieure des élytres un peu rembrunies. Corselet large, angles postérieurs droits, rebordés, élytres presque aussi larges que longues, une seule strie distincte près de la suture. Taille de la *T. bisulcata* Nicolai (*T. silacea* Dej.), mais plus large. Ind. or.

148. *T. fumicata* m., presque de la taille de la *T. latissima*, mais bien plus étroite, corselet visiblement rétréci postérieurement; couleur plus roussâtre avec 4 taches plus claires, très faiblement marquées, sur les élytres, qui présentent deux stries fortement imprimées de chaque côté de la suture. Mâle plus étroit que la femelle. Ind. or.

b. Couleur du corps foncée.

149. *T. polita* m., large, très luisante, noire; mandibules, palpes, antennes, pattes et une tache arrondie à la partie postérieure de chaque élytre testacée. De chaque côté de la suture, deux stries fortement imprimées qui n'atteignent ni la base, ni l'extrémité des élytres, au-delà de la 2^{de} strie vers le milieu, deux fovéoles distinctes. Corselet rétréci postérieurement, très arrondi sur les côtés. Plus grande que la *T. quadrisignata* Creutz. Ind. or.

150. *T. sulcata* m., de la taille et des couleurs de la *T. polita*, mais plus étroite dans les élytres, et présentant de chaque côté de la suture 7 profonds sillons qui n'atteignent ni la base, ni l'extrémité des élytres. Ind. or.

151. *Lopha ovata* m., un peu plus petite que la *L. 4 maculata* L. et plus large aux élytres; corselet un peu convexe presque plus long que large, en cœur et avec une impression allongée vers l'angle postérieur, qui est droit, élytres convexes, ovales, un peu acuminées vers l'extrémité, avec 4 taches rougeâtres comme chez les autres *Lopha*; de chaque côté de la suture une strie imprimée qui atteint presque l'ex-

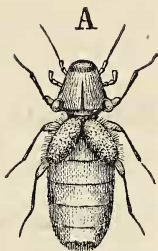
trémité des élytres, puis deux points peu visibles à l'emplacement de la 2^{de} strie, qui manque, plus loin vers le milieu de chaque élytre une strie raccourcie et enfin une strie complète le long du bord latéral. Palpes, antennes et pattes testacées. Ind. or.

DRILIDES.

Paradoxides Mtsch. n. g.

Heteromère (?) Palpes grands de quatre articles, dont le dernier plus long que le penultième très faiblement élargi antérieurement et presque tronqué à l'extrémité. Antennes de onze articles: les deux premiers grands et larges, les neuf suivants grêles et très minces. Tête presque de la grandeur d'un tiers de tout le corps, élargi postérieurement, aplatie dessus, chaperon très grand et lisse, mandibules cachées en dessous; les yeux grands saillants, placés aux angles postérieurs de la tête. Corselet très court en forme de bourrelet transversale. Ecusson pas distinct. Elytres rudimentaires, courtes. Ailes manquent. Abdomen, grand, parallèle, un peu convexe et composé de six segments, dont l'avant dernier échancré de chaque côté au bord extérieur. Pattes fines et assez longues.

Paradoxides psocoides, (fig. A. a.) de couleur grisâtre, avec l'avant de la tête les yeux, l'abdomen, les cuisses et les jambes noirâtres. Les élytres sont opaques rugueuses et garnies de longs poils obscurs, tandis que le reste du corps présente une pubescence cendrée. Long. $\frac{2}{3}$ lign.



II
a

Paradoxides psocoides Motsch.

Cet insecte s'éloigne si fortement de tout ce qu'on connaît parmi les Coléoptères, ayant la forme de quelques *Psocus aptère*, qu'au premier abord je l'avais pris pour un exemplaire de taille adulte de l'espèce qu'on rencontre si souvent dans les boîtes des insectes et maintenant encore je ne puis me séparer de l'idée qu'il ne soit l'insecte parfait du petit, soit-disant Psoque des collections entomologiques, qui de son côté pourrait n'être que la larve ou la femelle aptère du *Paradoxides*, comme nous le savons déjà pour les *Drilus*, les *Thelodrias*, les *Podistra* etc. à côté desquels notre nouveau genre aura à se placer.

J'ai trouvé ce singulier insecte mort dans une boîte à insectes d'Eisleben en Saxe, que je viens de rapporter de mon dernier voyage.

